

# TABLEAU DE BORD ECONOMIQUE Nièvre

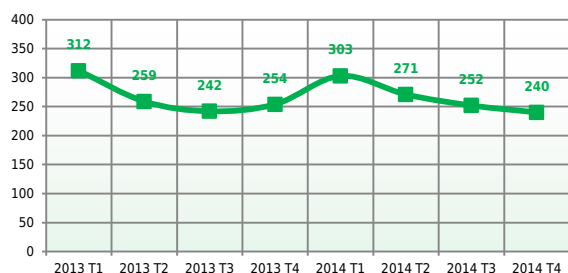
AVRIL 2015  
Trimestriel N°1

## LES PRINCIPAUX INDICATEURS ECONOMIQUES AU 4<sup>ème</sup> TRIMESTRE 2014

Mouvements d'entreprises .....	1
Emploi .....	2
Chômage .....	3
International .....	4
Construction .....	5
Consommation .....	6
Tourisme .....	6

### MOUVEMENTS D'ENTREPRISES

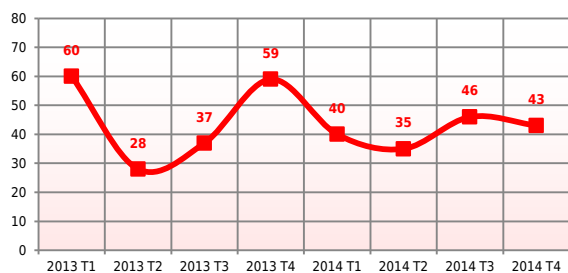
Evolution des créations <sup>(1)</sup> d'entreprises



Le nombre de créations est à nouveau en baisse ce trimestre. Entre le 4<sup>ème</sup> trimestre 2013 et le 4<sup>ème</sup> trimestre 2014, ce chiffre est en repli de -5,5 %. En observant les deux dernières années glissantes, le nombre de créations a quasiment été le même (1 066 en 2014 contre 1 067 en 2013).

<sup>(1)</sup> Entreprises individuelles + Sociétés

Evolution des défaillances <sup>(2)</sup> d'entreprises



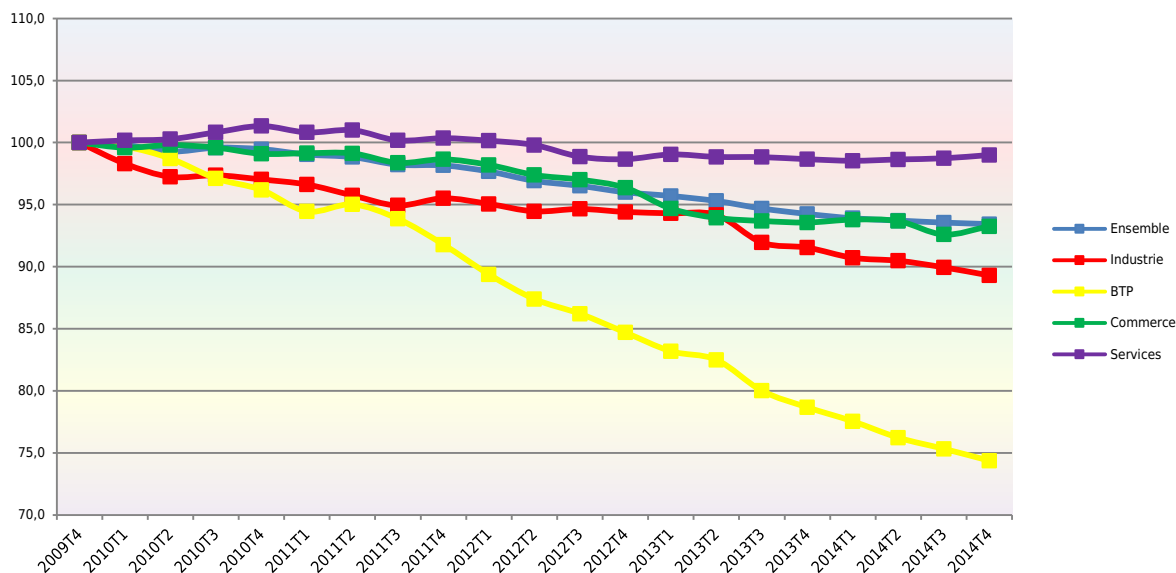
Le nombre de défaillances d'entreprises est relativement stable ce trimestre. Il est en baisse par rapport au 4<sup>ème</sup> trimestre de 2013 (-27,1 %). Le taux de variation entre les deux dernières années glissantes est de -10,9 %.

<sup>(2)</sup> Une entreprise est en situation de défaillance ou de dépôt de bilan à partir du moment où une procédure de redressement judiciaire est ouverte à son encontre. Cette procédure intervient lorsqu'une entreprise est en état de cessation de paiement, c'est-à-dire qu'elle n'est plus en mesure de faire face à son passif exigible avec son actif disponible.

Source : INSEE

## EMPLOI

Evolution des effectifs salariés (base 100 T4 2009)



		Glissement Trimestriel	Glissement Annuel	Glissement 5 ans
<b>ENSEMBLE (43 016)</b>	Valeurs absolues	-55	-375	-3 023
	%	-0,1	-0,9	-6,6
<b>Industrie (9 447)</b>	Valeurs absolues	-69	-237	-1 133
	%	-0,7	-2,4	-10,7
<b>BTP (3 226)</b>	Valeurs absolues	-41	-186	-1 112
	%	-1,3	-5,5	-25,6
<b>Commerce (8 000)</b>	Valeurs absolues	57	-27	-579
	%	0,7	-0,3	-6,7
<b>Services (22 346)</b>	Valeurs absolues	59	76	-226
	%	0,3	0,3	-1,0

Le département de la Nièvre compte 43 016 emplois salariés au 4<sup>ème</sup> trimestre 2014. Il s'agit du 17<sup>ème</sup> trimestre consécutif de baisse des effectifs salariés.

Tous secteurs d'activité confondus, 55 emplois salariés ont été perdus en valeurs absolues lors du dernier trimestre. La baisse observée en valeurs relatives est de -0,1 %, elle est inférieure à la moyenne des 10 derniers trimestres (-0,4 %).

Les secteurs de l'industrie et du BTP restent sur une dynamique négative, ils ont perdu respectivement -69 et -41 postes (soit -0,7 et -1,3 %). En revanche, les secteurs du commerce et des services ont gagné respectivement 57 et 59 postes (soit +0,7 et +0,3 %). Le commerce rebondit donc après un 3<sup>ème</sup> trimestre 2014 difficile et les services confirment leur stabilisation.

Source : URSSAF, ACOSS

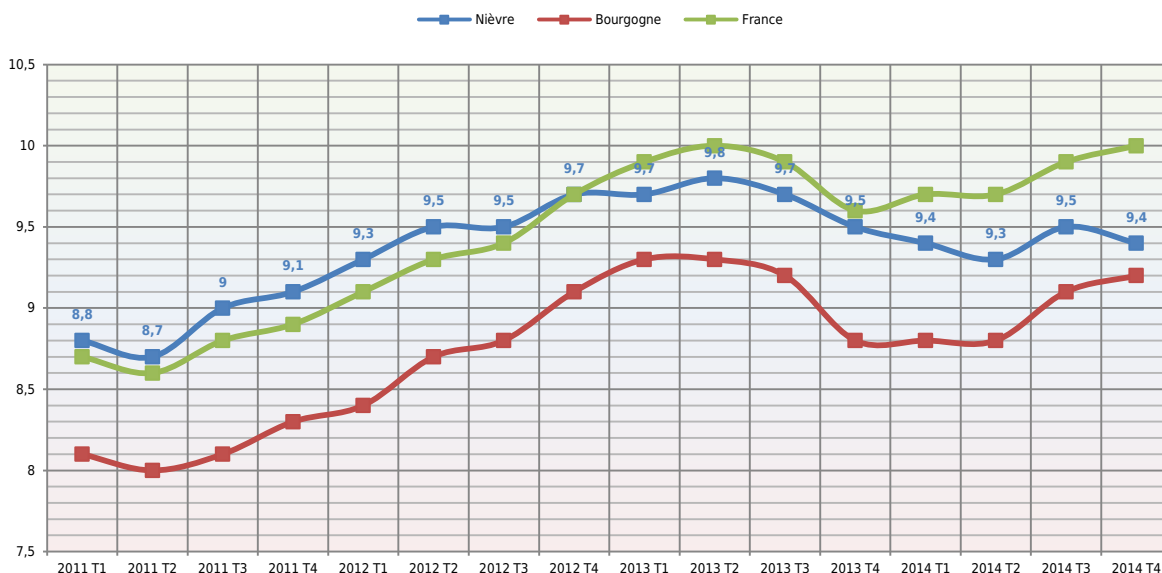
**Méthodologie :** Les séries présentées dans ce fichier sont issues de la base de données Séquoia de l'Acoss et des Urssaf, alimentée par les bordereaux récapitulatifs de cotisations (BRC). Les BRC sont remplis par les établissements employeurs du régime général exerçant leur activité en France (métropole et Dom) qui déclarent aux Urssaf leurs cotisations sociales, les différentes assiettes salariales (plafonnée, déplafonnée, CSG) donnant lieu à cotisations ou à allègements, ainsi que leurs effectifs salariés.

Le champ couvre l'ensemble des cotisants du secteur concurrentiel qui comprend tous les secteurs d'activité économique sauf les administrations publiques, l'éducation non marchande (établissements d'enseignement relevant de l'Etat ou des collectivités locales), la santé non marchande et l'emploi par les ménages de salariés à domicile. Il est très proche de ceux de l'Unedic (hors grandes entreprises nationales) et de l'Insee (qui inclut l'emploi à domicile). Pour le secteur de l'agriculture, la branche du recouvrement n'a qu'une couverture marginale par rapport à la Mutualité Sociale Agricole (MSA). Cette dernière est présente également dans le domaine des industries agroalimentaires (IAA), du commerce de gros et des services financiers, pour lesquels la couverture des Urssaf n'est donc pas totale.

Les données contenues dans ce fichier sont désaisonnalisées comme les séries trimestrielles (plus agrégées) diffusées dans les publications conjoncturelles de l'Acoss et des Urssaf. Chaque série étant désaisonnalisée indépendamment des autres, la somme des séries peut différer légèrement du total.

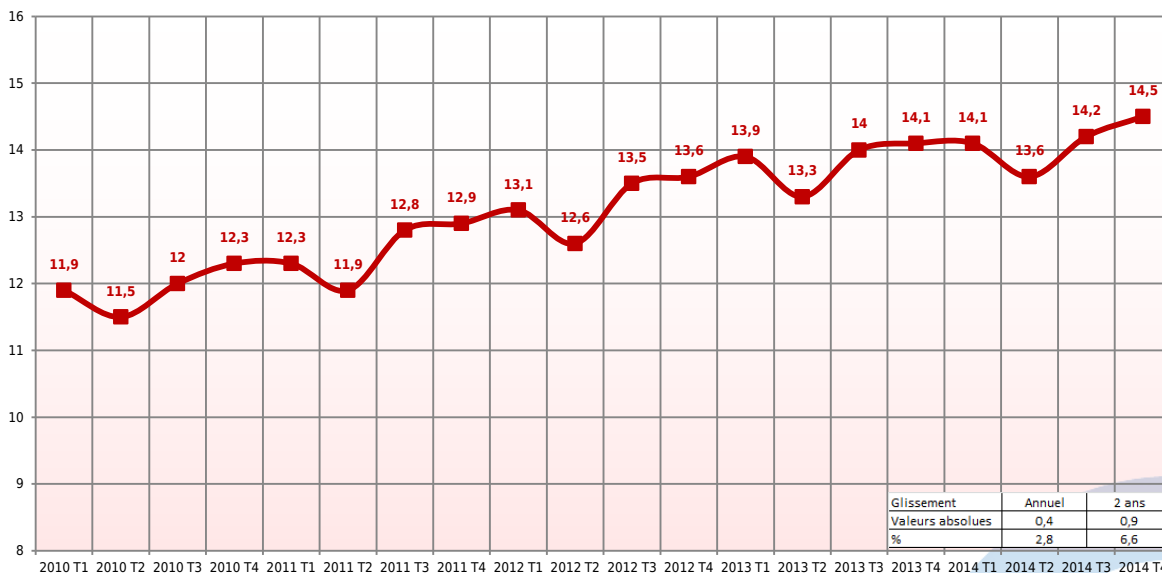
# CHÔMAGE

Evolution du taux de chômage (%)



Source : DARES

Evolution du nombre de demandeurs d'emploi inscrits en fin de mois à Pôle Emploi  
(Catégories A, B et C en milliers)

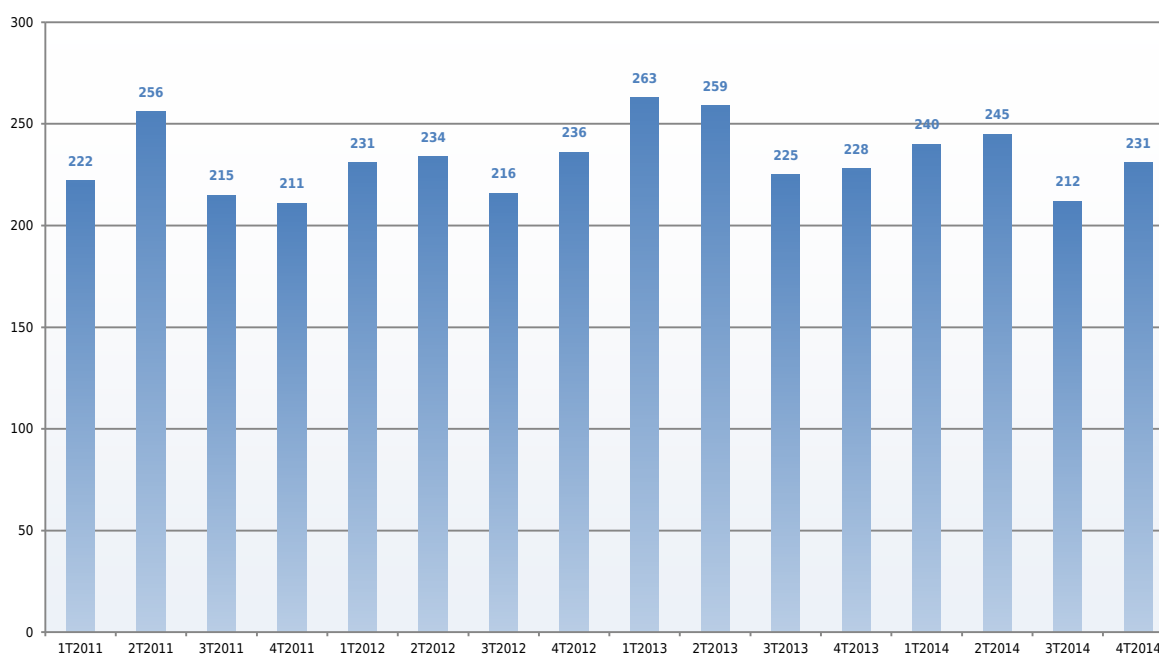


Source : DARES

Le nombre de demandeurs d'emploi a augmenté de +2,1 % entre le 3<sup>ème</sup> et le 4<sup>ème</sup> trimestre 2014. Il s'agit du deuxième trimestre consécutif de hausse. Cette hausse est plus forte que la moyenne des 5 dernières années (+1,1 %). Le taux de chômage pour le 4<sup>ème</sup> trimestre 2014 s'établit à 9,4 %.

## INTERNATIONAL

### Export (M€)



Source : Douanes (Données CAF/FAB en millions d'euros hors matériel militaire)

Les exportations nivernaises représentent 231 M€ ce trimestre, et elles sont reparties à la hausse (+9 %) après un 3<sup>ème</sup> trimestre plus en retrait. Le niveau est proche de la moyenne des trimestres des 4 dernières années. Le bilan nivernais est meilleur que celui de la Bourgogne ce trimestre (+6,2 %).

Les importations sont quant à elles de 219 M€, portant la balance commerciale à +12 M€.

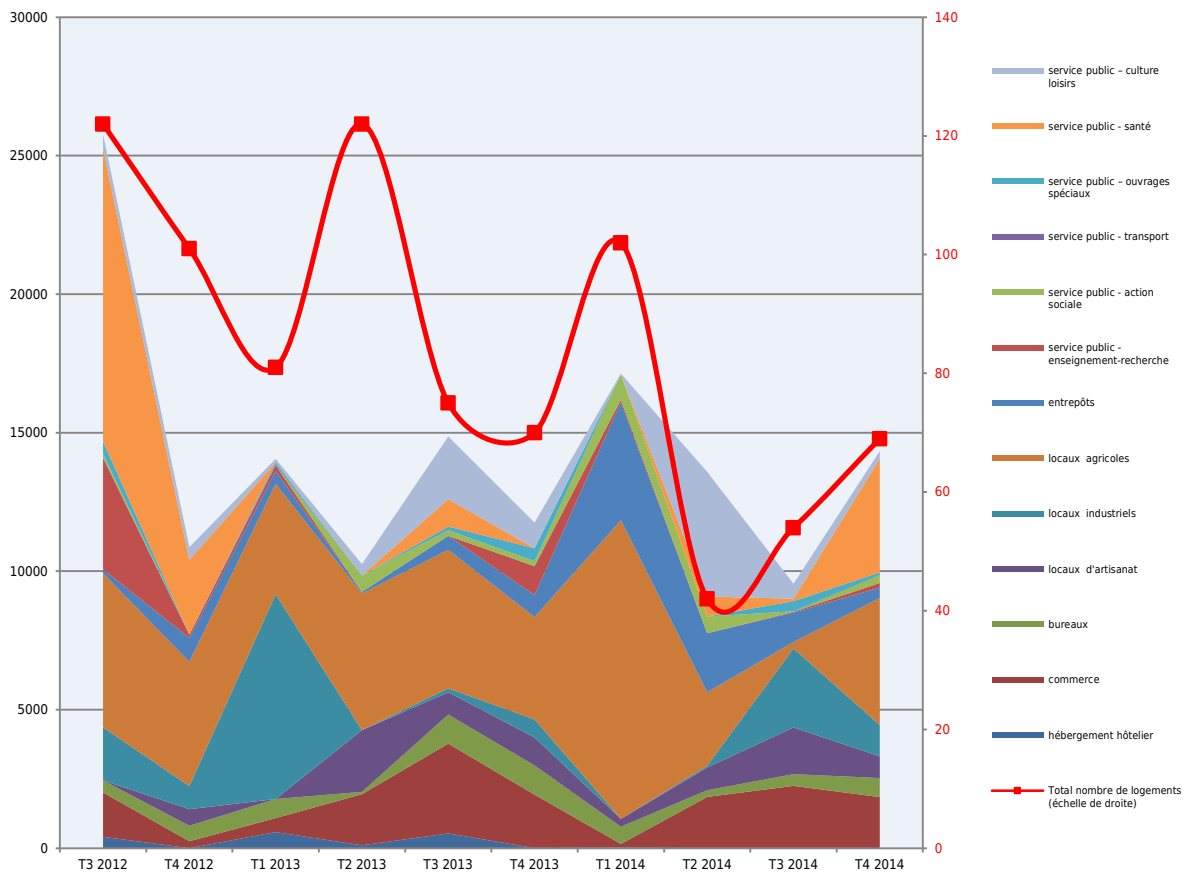
### Export par branches (M€)

Exportations	1T2014	2T2014	3T2014	4T2014	Tendance
CH - Produits métallurgiques et produits métalliques	103	113	107	107	
C3 - Équipements mécaniques, matériel électrique, électronique et informatique	32	24	23	30	
C4 - Matériels de transport	29	27	20	26	
AZ - Produits agricoles, sylvicoles, de la pêche et de l'aquaculture	21	23	15	15	
CE - Produits chimiques, parfums et cosmétiques	17	17	13	15	
CG - Produits en caoutchouc et en plastique, produits minéraux divers	16	15	12	13	
C1 - Produits des industries agroalimentaires (IAA)	6	6	7	7	
CC - Bois, papier et carton	5	8	7	6	
CB - Textiles, habillement, cuir et chaussures	5	6	5	5	
CM - Produits manufacturés divers	2	2	2	3	
ZZ - Produits divers	3	1	1	2	
DE - Hydrocarbures naturels, autres produits des industries extractives, électricité, déchets	1	1	1	1	
CF - Produits pharmaceutiques	0	0	0	1	
C2 - Produits pétroliers raffinés et coke	0	0	0	0	
<b>TOTAL</b>	<b>240</b>	<b>245</b>	<b>212</b>	<b>231</b>	

Source : Douanes (Données CAF/FAB en millions d'euros hors matériel militaire)

# CONSTRUCTION

Nombre de logements et surfaces de locaux commencés (m²)



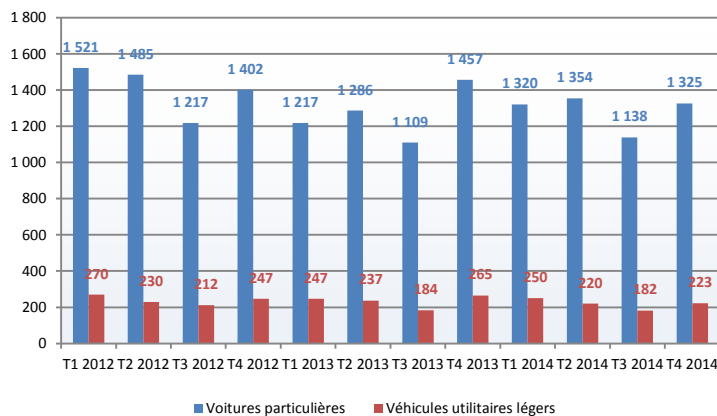
Source : SOeS, Sit@del2

L'activité de la construction a connu un 4<sup>ème</sup> trimestre 2014 meilleur que le précédent. Après avoir atteint un niveau très bas dans la production de locaux professionnels, on retrouve un niveau proche de la moyenne des 10 derniers trimestres (soit un peu plus de 14 000 m²). Les catégories locaux agricoles et service public-santé représentent respectivement 32 et 29 % de cette production. La mise en chantier de logements neufs repart également à la hausse (69 chantiers démarrés ce trimestre).



## CONSOMMATION

Immatriculations de véhicules neufs



Source : SOeS

Les immatriculations de véhicules neufs sont en repli par rapport au même trimestre de 2013 (-9,1 %). Si l'on considère la dernière année glissante, les chiffres montrent une relative stabilité (+1,3 % par rapport à la précédente).

La baisse est plus importante du côté des véhicules utilitaires (-15,8 % entre le T4 2014 et le T4 2013). Sur la dernière année glissante, la baisse s'établit à -6,2 % par rapport à la précédente.

## TOURISME

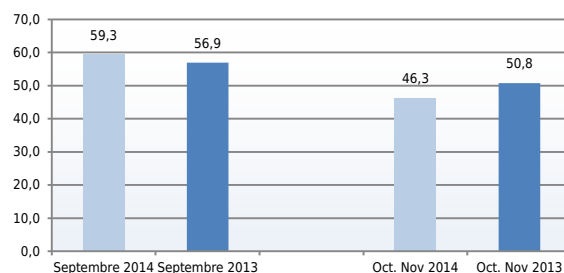
Nuitées <sup>(1)</sup> selon la provenance

	Sept 2014	Evolution Sept 2014 / Sept 2013 %	Octobre - novembre 2014	Evolution Oct. - Nov. 2014 / Oct. - Nov. 2013 %
Nombre de nuitées (Ensemble)	45 465	-1,6	66 803	-5,8
France	34 162	-2,3	54 991	-6,3
Autres pays	11 303	+0,7	11 812	-3,3

Source : Insee - DGCS - Bourgogne Tourisme

<sup>(1)</sup> Somme des nuits passées dans les établissements pour chaque arrivant

Taux d'occupation <sup>(2)</sup> dans l'hôtellerie (%)



<sup>(2)</sup> Le taux d'occupation est obtenu en divisant le nombre de chambres occupées chaque jour par le nombre de chambres louables  
Source : Insee - DGCS - Bourgogne Tourisme

Le nombre de nuitées a légèrement diminué par rapport à 2013 pour le mois de septembre (-1,6 %). La période octobre-novembre a été marquée par un repli plus affirmé par rapport à la même période de 2013 (-5,8 %). Le taux de remplissage est de 59,3 % en septembre 2014 et de 46,3 % en octobre-novembre 2014.